



Администрация Пермского муниципального округа Пермского края  
Комитет имущественных отношений

## РАСПОРЯЖЕНИЕ

02.10.2023

№ 2809

**О внесении изменений в распоряжение комитета имущественных отношений администрации Пермского муниципального округа Пермского края от 25.07.2023 № 1783 «Об установлении публичного сервитута на часть земельных участков»**

В соответствии со ст. 23, гл. V.7 Земельного кодекса Российской Федерации, Федеральным законом от 25.10.2001 № 137-ФЗ «О введении в действие Земельного кодекса Российской Федерации», п.п. 3.2.5 п. 3.2 разд. 3 Положения о комитете имущественных отношений администрации Пермского муниципального округа, утвержденного решением Думы Пермского муниципального округа Пермского края от 29.11.2022 № 48, на основании ходатайства публичного акционерного общества «РОССЕТИ УРАЛ» (ИНН 6671163413, ОГРН 1056604000970) (далее - ПАО «РОССЕТИ УРАЛ») от 08.09.2023 № 11257/1:

1. Внести в распоряжение комитета имущественных отношений администрации Пермского муниципального округа Пермского края от 25.07.2023 № 1783 «Об установлении публичного сервитута на часть земельных участков» (далее – Распоряжение) следующие изменения:

1.1. пункт 1 Распоряжения изложить в следующей редакции:

«1. Установить в интересах ПАО «РОССЕТИ УРАЛ» публичный сервитут общей площадью 877 кв.м. на часть следующих земельных участков:

- с кадастровым номером 59:32:3250002:3260 (167 кв.м), расположенный по адресу: Пермский край, Пермский район, Култаевское с/п, п. Объект КРП;

- с кадастровым номером 59:32:3250002:4572 (223 кв.м), расположенный по адресу: Пермский край, р-н Пермский, п. Объект КРП;

- свободные земли в границах кадастрового квартала 59:32:3250002 (487 кв.м).

Цель: Подключения (технологического присоединения) к сетям инженерно-технического обеспечения «Новое строительство: установка ПУ на ВЛ 0,4 кВ для электроснабжения п. Объект КРП (4500076557)».

Срок: 49 лет.»;

1.2. приложение № 1 к Распоряжению изложить в новой редакции, согласно приложению 1 к настоящему распоряжению;

1.3. приложение № 2 к Распоряжению изложить в новой редакции, согласно приложению 2 к настоящему распоряжению;

1.4. приложение № 3 к Распоряжению изложить в новой редакции, согласно приложению 3 к настоящему распоряжению.

2. Комитету имущественных отношений администрации Пермского муниципального округа в течение 5 рабочих дней со дня подписания настоящего распоряжения:

2.1. Направить настоящее распоряжение в Управление Федеральной службы государственной регистрации, кадастра и картографии по Пермскому краю;

2.2. Направить настоящее распоряжение в ПАО «РОССЕТИ УРАЛ», а также сведения о лицах, являющихся правообладателями земельных участков, сведения о лицах, подавших заявления об учете их прав (обременений прав) на земельные участки, способах связи с ними, копии документов, подтверждающих права указанных лиц на земельные участки.

2.3. Разместить настоящее распоряжение на официальном сайте Пермского муниципального округа в информационно-телекоммуникационной сети Интернет [www.permraion.ru](http://www.permraion.ru).

3. Настоящее распоряжение вступает в силу со дня его подписания.

4. Контроль исполнения распоряжения возложить на заместителя председателя комитета М.В. Королеву.

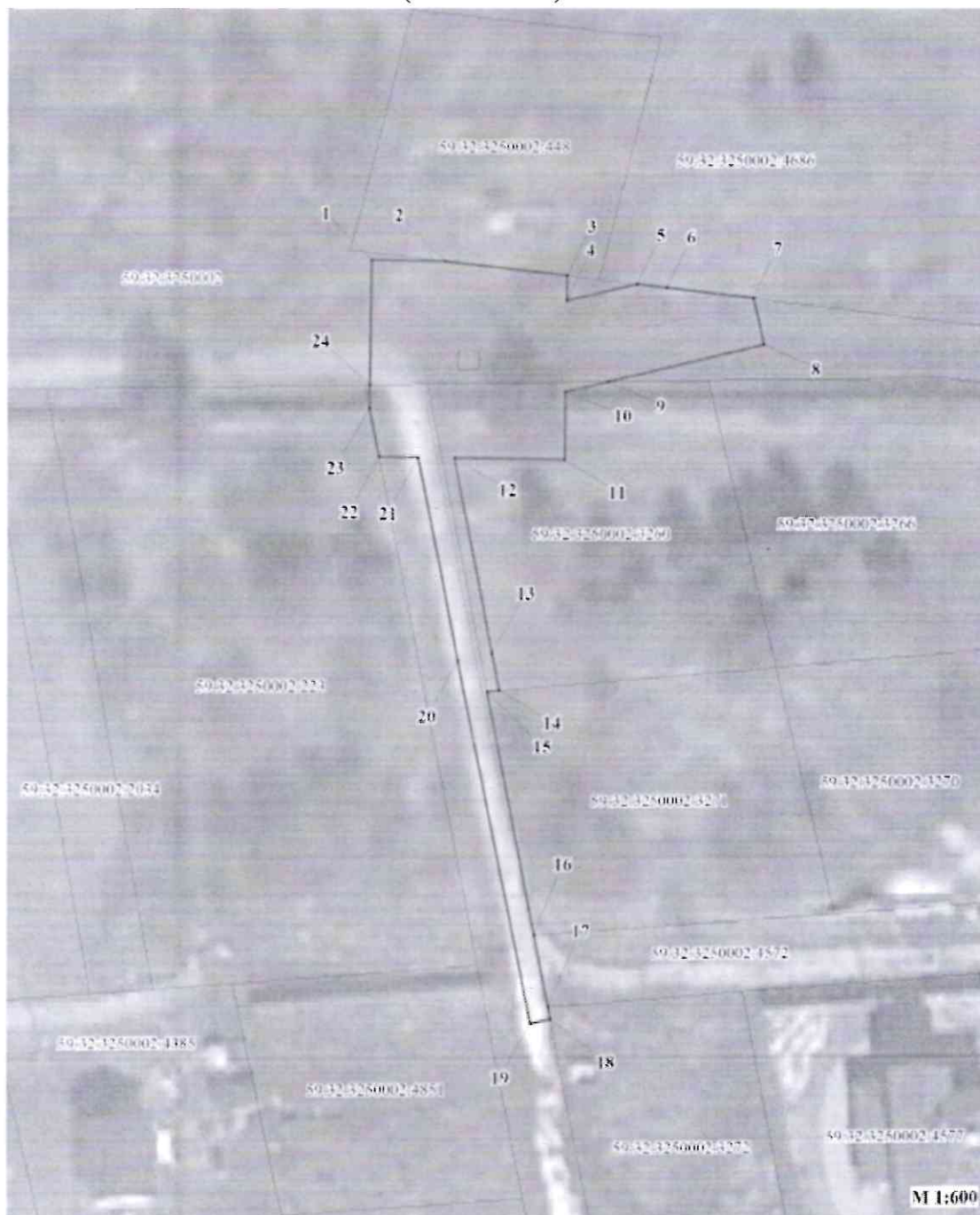
Председатель комитета



Е.А. Демидова



**СХЕМА РАСПОЛОЖЕНИЯ ГРАНИЦ ПУБЛИЧНОГО СЕРВИТУТА**  
«Новое строительство: установка ПУ на ВЛ 0,4 кВ для электроснабжения п. Объект КРП  
(4500076557)»



**Условные обозначения:**

- 50.32.3250001 — кадастровый номер квартала
- 50.32.3250002:4572 — кадастровый номер земельного участка, учтенного в ГКН
- — граница земельного участка, учтенного в ГКН
- — граница публичного сервитута
- — граница кадастрового квартала
- — характеристическая точка границе
- — проектируемая линия ВЛ-0,4 кВ, ВЛ-10 кВ

Приложение № 2  
к распоряжению  
комитета имущественных  
отношений администрации  
Пермского муниципального округа  
от 02.10.2023 № 2809

ОПИСАНИЕ МЕСТОПОЛОЖЕНИЯ ГРАНИЦ ПУБЛИЧНОГО СЕРВИСУТА "НОВОЕ СТРОИТЕЛЬСТВО: УСТАНОВКА ПУ НА ВЛ 0,4 КВ ДЛЯ ЭЛЕКТРОСНАБЖЕНИЯ ПОБЪЕКТ КРП (4500076557)" ПЕРМСКИЙ КРАЙ, ПЕРМСКИЙ МУНИЦИПАЛЬНЫЙ ОКРУГ (НАИМЕНОВАНИЕ ОБЪЕКТА)				
Сведения о местоположении границ объекта				
1. Система координат <u>МСК-59, зона 2</u>				
2. Сведения о характерных точках границ объекта				
Обозначение характерны х точек границ	Координаты, м		Метод определения координат и средняя квадратическая погрешность положения характерной точки (М), м	Описание закреплен ия точки
	X	Y		
1	2	3	4	5
1	507128.91	2212633.62	Геодезический метод; М±=0.1	-
2	507128.75	2212641.98	Геодезический метод; М±=0.1	-
3	507127.09	2212655.86	Геодезический метод; М±=0.1	-
4	507124.25	2212655.82	Геодезический метод; М±=0.1	-
5	507126.12	2212663.86	Геодезический метод; М±=0.1	-
6	507125.70	2212667.36	Геодезический метод; М±=0.1	-
7	507124.50	2212677.31	Геодезический метод; М±=0.1	-
8	507119.26	2212678.53	Геодезический метод; М±=0.1	-
9	507115.09	2212660.58	Геодезический метод; М±=0.1	-
10	507113.96	2212655.70	Геодезический метод; М±=0.1	-
11	507106.28	2212655.60	Геодезический метод; М±=0.1	-
12	507106.49	2212643.03	Геодезический метод; М±=0.1	-
13	507084.19	2212647.39	Геодезический метод; М±=0.1	-
14	507080.06	2212648.22	Геодезический метод; М±=0.1	-
15	507079.95	2212646.82	Геодезический метод; М±=0.1	-
16	507052.14	2212652.19	Геодезический метод; М±=0.1	-
17	507043.99	2212653.78	Геодезический метод; М±=0.1	-
18	507042.62	2212654.05	Геодезический метод; М±=0.1	-
19	507042.16	2212651.80	Геодезический метод; М±=0.1	-
20	507083.41	2212643.47	Геодезический метод; М±=0.1	-
21	507106.56	2212638.94	Геодезический метод; М±=0.1	-
22	507106.63	2212634.46	Геодезический метод; М±=0.1	-
23	507112.15	2212633.39	Геодезический метод; М±=0.1	-
24	507114.81	2212633.42	Геодезический метод; М±=0.1	-
1	507128.91	2212633.62	Геодезический метод; М±=0.1	-



**Расчет платы  
за публичный сервитут**

Плата за публичный сервитут рассчитана в соответствии с п. 4 ст. 39.46 Земельного кодекса Российской Федерации на часть земельных участков:

1. с кадастровым номером **59:32:3250002:4572:**

- Площадь земельного участка – 3219 кв.м.
- Площадь земельного участка, обремененного сервитутом – 223 кв.м.
- Кадастровая стоимость земельного участка – 1 022 175,57 руб.
- Удельный показатель кадастровой стоимости – 317,54 руб./кв.м.
- Срок публичного сервитута – 49 лет
- Стоимость платы за сервитут:  $223 * 317,54 * 49 * 0,01\% = 346,98$  рублей.

2. в кадастровом квартале **59:32:3250002:**

- Площадь земельного участка, обремененного сервитутом – 487 кв.м.
- Удельный показатель кадастровой стоимости – 141,09 руб/кв. м.
- Срок публичного сервитута – 49 лет
- Стоимость платы за сервитут:  $487 * 141,09 * 49 * 0,01\% = 336,68$  рублей

**Размер платы за весь срок сервитута – 683,66 рублей (Шестьсот восемьдесят три рубля 66 копеек)**

**Платежные реквизиты  
для внесения платы за публичный сервитут**

**ИНН 5948066481**

**КПП 594801001**

**Наименование получателя** Управление Федерального казначейства по Пермскому краю (Комитет имущественных отношений администрации Пермского муниципального округа)

**Казначейский счет** 03100643000000015600

**Единый казначейский счет** 40102810145370000048

**Отделение Пермь Банка России // УФК по Пермскому краю г. Пермь**

**БИК** 015773997

**ОКТМО** 57546000

**назначение платежа** плата за публичный сервитут распоряжение от 02.10.2023 № 2809

**КБК** 542 1 11 05 410 14 0000 120

